



2019

RAPPORT DES ACTIVITÉS

TABLE DES MATIÈRES

1.0	MISSION	3
2.0	ORGANIGRAMME	4
3.0	TERRITOIRE CAMPIVALLENSIEN	5
3.1	TERRITOIRE DES DEUX CASERNES D'INCENDIE SELON LES SECTEURS DE COUVERTURE	5
3.2	PRÉSENTATION DES DEUX CASERNES	6
4.0	INCENDIES ET CONSÉQUENCES	7
4.1	NOMBRE D'INCENDIES DE BÂTIMENTS ET TAUX D'INCENDIE	7
4.2	TAUX DE PERTES PAR HABITANT	7
4.3	DÉCÈS ET BLESSÉS	8
4.4	LES INCENDIES MAJEURS (100 000 \$ ET PLUS EN PERTES MATÉRIELLES)	8
5.0	INCENDIES DE BÂTIMENTS	9
5.1	LES INCENDIES DE BÂTIMENTS SELON LA SOURCE DE CHALEUR ET L'ORIGINE	9
6.0	INTERVENTIONS GÉNÉRALES	10
6.1	LES TYPES D'INTERVENTION	11
6.2	LES ENTRAIDES	12
6.2	BILAN DES INTERVENTIONS 2015 À 2019	13
6.3	LES INTERVENTIONS PAR DISTRICT	13
7.0	PRÉVENTION	14
7.1	COMPILATION DES ACTIVITÉS DE PRÉVENTION	14
7.2	AMÉLIORATION DU PROGRAMME SECOURS ADAPTÉ	15
7.3	DEUXIÈME ÉDITION DE LA JOURNÉE PORTES OUVERTES	15

1.0 MISSION

Afin de mieux répondre aux besoins des citoyens et de poursuivre l'évolution du Service avec la vision projetée, le Service de sécurité incendie s'est donné la mission suivante:

« Intervenir sur le territoire de la municipalité par des actions permettant de sauvegarder la vie des citoyens, protéger leurs biens et préserver l'environnement. »

En effet, l'atteinte de cette mission se fera en procédant au sauvetage des personnes en détresse, en effectuant la lutte contre les incendies, en établissant des programmes de prévention des incendies et d'éducation du public ainsi qu'en intervenant dans les situations où la sécurité des citoyens est menacée.

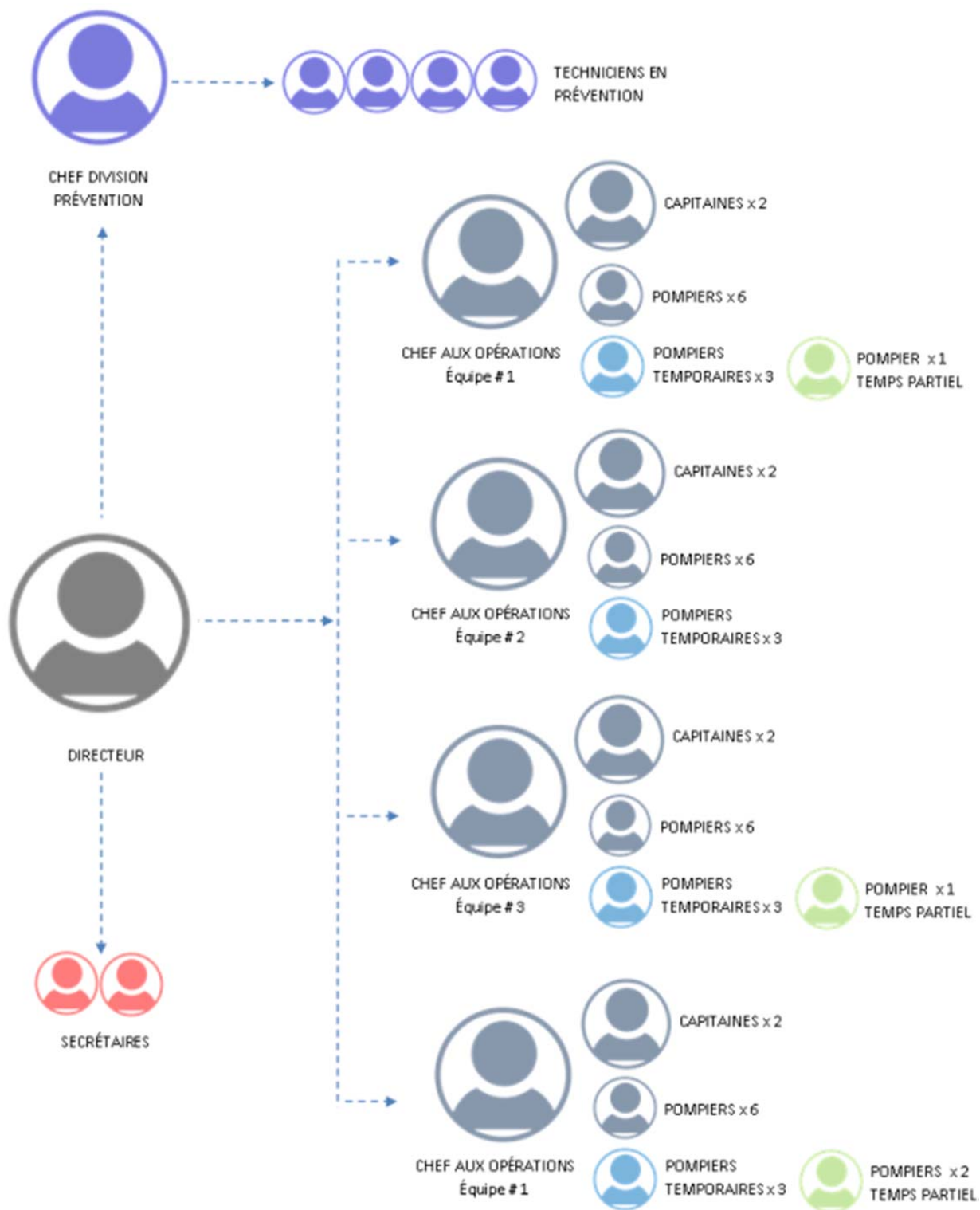
Que ce soit par nos interventions d'urgence ou par nos activités de prévention et d'éducation, notre personnel se dévoue à la protection et à la sécurité de nos citoyennes et citoyens. Soucieux de toujours bien desservir notre population, c'est dans cet esprit que notre service ne cesse de se développer.

Enfin, rappelons-nous que la meilleure façon de combattre les incendies sera toujours de les prévenir, *soyons vigilants!*



Michel Ménard, MAP, TPI, CFO
Directeur

2.0 ORGANIGRAMME



3.0 TERRITOIRE CAMPIVALLENSIEN

3.1 Territoire des deux casernes d'incendie selon les secteurs de couverture

La Ville de Salaberry-de-Valleyfield comptait en 2019, 42 410 habitants. Sur son territoire de 101 km², il y a deux casernes incendie dont en voici l'emplacement et la délimitation.



Légende :

District 1 : Grande-Île

District 2 : Nitro

District 3 : Georges-Leduc

District 4 : Champlain

District 5 : La Baie

District 6 : Robert-Cauchon

District 7 : Jules Léger

District 8 : Saint-Timothée

Caserne 1 : Paul-Marleau

Caserne 2 : Roma-Bougie

3.2 Présentation des deux casernes

Caserne : Paul-Marleau

736, boulevard du Havre
Salaberry-de-Valleyfield (Québec) J6S 1W1

Établissement où sont centralisés l'état-major et l'unité de prévention du Service. Cette caserne protège l'ensemble du territoire de la Ville avec 6 intervenants.



Des unités d'intervention dans chaque caserne

Chaque caserne est munie de divers véhicules d'intervention : autopompe, citerne, unité de secours, embarcation nautique et tout un arsenal d'équipements pour faire face aux diverses situations auxquelles les pompiers sont appelés à intervenir.



Caserne : Roma-Bougie

5005, boulevard Hébert
Salaberry-de-Valleyfield (Québec) J6S 6C2

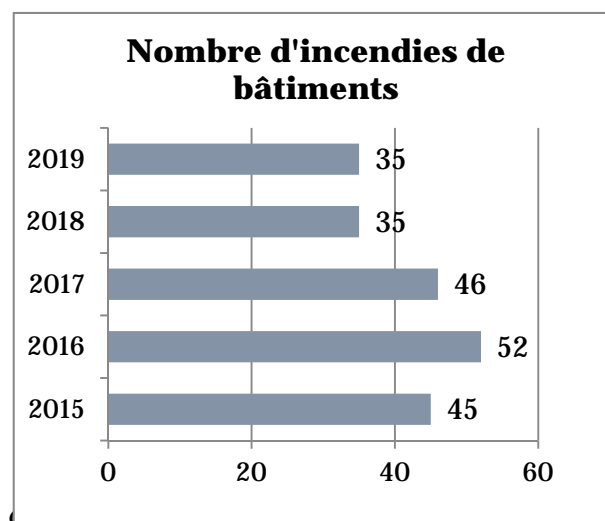
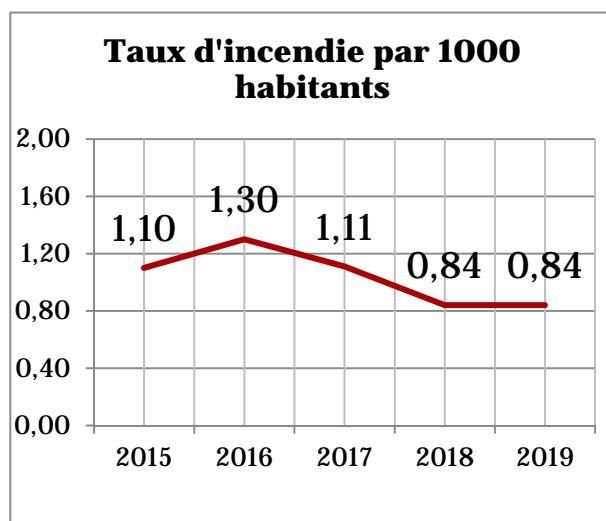
La caserne incendie Roma-Bougie protège l'ensemble du territoire de la Ville avec 4 intervenants.



4.0 INCENDIES ET CONSÉQUENCES

En 2019 le nombre d'incendies de bâtiment a demeuré le même que l'année précédente, soit 35 incendies de bâtiments avec un taux de 0,84 par 1000 habitants.

4.1 Nombre d'incendies de bâtiments et taux d'incendie



4.2 Taux de pertes par habitant¹

Tableau 1 - Taux de pertes par habitant causé par les incendies de bâtiments de 2015 à 2019

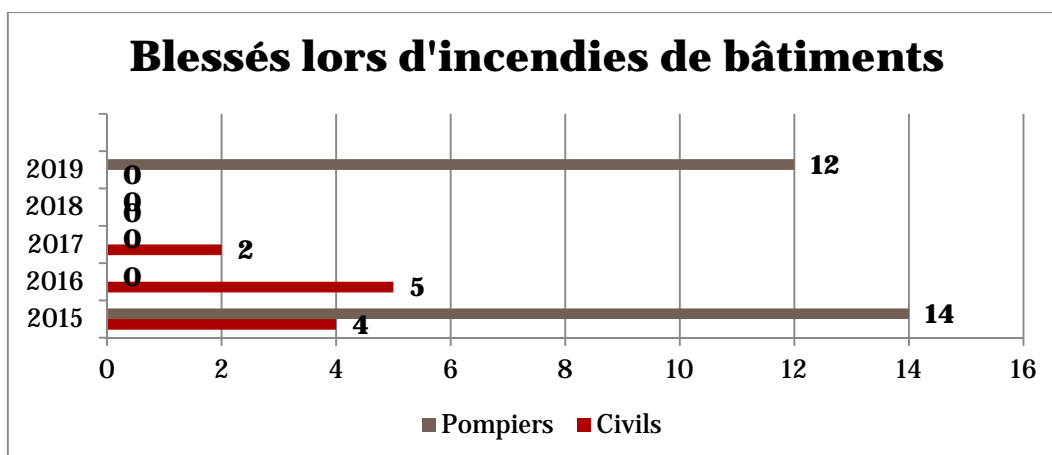
Année	Population	Pertes bâtiment et contenus	Taux de pertes
2019	42 410	3 704 310 \$	87,35 \$
2018	41 701	1 430 950\$	34,31 \$
2017	41 578	993 770 \$	23,90 \$
2016	40 905	972 060 \$	23,76 \$
2015	40 890	3 967 950 \$	97,04 \$

¹ Le taux de pertes est la valeur des pertes matérielles par habitant. Les données concernant les pertes et valeurs protégées proviennent du SSISV. Ces données prennent en compte la valeur des bâtiments et des contenus.

4.3 Décès et blessés

DÉCÈS
0

Aucun décès relié aux incendies de bâtiments **durant les cinq (5) dernières années.** ²



Graphique 3 – Blessés lors d'incendies de bâtiments

4.4 Les incendies majeurs (100 000 \$ et plus en pertes matérielles)



En 2019, sur 35 incendies de bâtiments, il y a eu sept (7) interventions avec des pertes matérielles de plus de 100 000 \$.

Date de l'événement	Voie de circulation	District	Bâtiment	Contenu	Total perte
2019-12-30	44, 46, 50, 54 et 60 rue Nicholson	6	853 300 \$	170 000 \$	1 028 300 \$
2019-12-14	3040, boulevard Hébert	2	155 300 \$	100 000 \$	255 300 \$
2019-12-14	151, rue Maden	3	200 000 \$	100 000 \$	255 300 \$
2019-08-07	49, rue Penon	4	286 500 \$	17 500 \$	304 000 \$
2019-07-15	1479, boulevard Bord-de-l'Eau	1	115 000 \$	35 000 \$	150 000 \$
2019-03-25	173, rue Brassard	5	300 000 \$	120 000 \$	420 000 \$
2019-03-02	121, rue Saint-François	6	100 000 \$	10 000 \$	110 000 \$

Tableau 2 – Les incendies majeurs pour l'année 2019 (100 000 \$ et plus en pertes matérielles)

² Les données concernant les décès et blessés proviennent du SSISV. Les indications de décès et de blessés excluent toutes activités reliées aux accidents de la route.

5.0 INCENDIES DE BÂTIMENTS

5.1 Les incendies de bâtiments selon la source de chaleur et l'origine

En 2019, seulement deux (2) causes sur les trente-cinq (35) incendies de bâtiments ont été classées comme étant indéterminées. Six (6) dossiers ont été remis à la Sûreté du Québec aux fins d'enquête.

Causes probables d'incendie selon le DSI-2003		
110	Dossier transmis pour enquête	6
290	Autre utilisation inadéquate d'une source d'inflammation	1
350	Contenant inadéquat	2
360	Huile de cuisson, graisse, cire surchauffée	1
430	Court-circuit électrique	4
490	Autre défaillance ou défectuosité mécanique ou électrique	3
499	Défaillance ou défectuosité mécanique ou électrique indéterminée	1
590	Autre défaut de conception, de construction ou d'installation	1
699	Mauvaise utilisation indéterminée d'un équipement	1
790	Autre erreur humaine (distraction, personne endormie)	7
799	Erreur humaine indéterminée	1
990	Autre cause	5
999	Causes indéterminées (autres)	2
TOTAL		35

Tableau 3 – Causes probables pour l'année 2019 concernant les incendies de bâtiments seulement



6.0 INTERVENTIONS GÉNÉRALES

Cette section traite globalement de tous les types d'intervention de l'unité des opérations du Service de sécurité incendie de Salaberry-de-Valleyfield.

Il est intéressant de constater que depuis quelques années, les accidents routiers constituent le type d'appel le plus fréquent, soit plus de 13 %.

De plus, tout ce qui concerne les appels liés à des systèmes d'alarme en fonction (quatre catégories regroupées)³ représente un peu plus de 10 % des appels.

En terminant, les feux à ciel ouvert, plainte de feu et /ou fumée conforme ou non, principalement en saison estivale, figurent au troisième rang avec plus de 10 % des appels.

Afin d'améliorer constamment le service aux citoyens, nous avons procédé, en 2019, à l'acquisition d'un nouveau véhicule. Celui-ci optimise grandement le travail des officiers puisqu'il sert aussi de poste de commandement.



³ Avertisseur de fumée en fonction non relié à un système d'alarme (0,98 %)
Système d'alarme en opération (fumée, cuisson, poste manuel, etc.) (5,15 %)
Système d'alarme en opération (trouble, non déclenché par fumée) (5,35 %)

6.1 Les types d'intervention

Cette section traite de tous les types d'intervention de l'unité opérations du SSISV.

Type d'appel	Nombre	%
Accident (routier, ferroviaire, aérien, navire de commerce)-31	139	13,39 %
Alarme incendie 10-03 avant l'arrivée sur les lieux-08	61	6,01 %
Appel non-fondé-41	20	1,92 %
Assistance à la police-03	6	0,60 %
Assistance aux ambulanciers-02	19	1,92 %
Assistance aux citoyens-04	21	2,52 %
Assistance aux travaux publics	4	0,35 %
Avertisseur de fumée en fonction non relié à un système d'alarme-42	10	0,98 %
Branche (s) sur fils électriques-33	18	1,70 %
Danger électrique-46	78	7,60 %
Désincarcération-40	12	1,10 %
Désincarcération – Entraide-412	3	0,30 %
Déversement, absorbant, estacades autres qu'accident routier-13	13	1,29 %
Entraide automatique	31	3,05 %
Entraide-01	14	1,37 %
Feu de bâtiment-16	35	3,44 %
Feu de broussaille, forêt, feuilles, champ)-20	9	0,88 %
Feu de cheminée (poêle à bois, foyer)-19	5	0,49 %
Feu de machinerie-45	2	0,20 %
Feu de matelas	2	0,20 %
Feu de rebuts (débris, bois, poubelle, conteneur)-14	29	2,85 %
Feu de véhicule (auto, camion, avion, train, bateau, moto)-18	24	2,36 %
Feu électrique-22	12	1,18 %
Feu extérieur/fumée	73	7,19 %
Feu/appareil de cuisson/Poêle, cuisinière-110	13	1,28 %
Feu/sources particulières de chaleur/réaction chimique-160	1	0,10 %
Fils dans la rue-34	17	1,67 %
Inondations, bris d'aqueduc ou dégât d'eau-09	44	4,33 %
Intervention matières dangereuses-38	2	0,20 %
Mesures préventives-37	14	1,38 %
Odeur inconnue ou suspecte / Odeur de fumée- 502	53	5,22 %
Personne prise dans un ascenseur-39	13	1,28 %
Plainte pour risque d'incendie-30	30	2,95 %
Présence et/ou alarme de monoxyde de carbone-27	21	2,07 %
Prévention sur lieu d'incident dangereux - périmètre de sécurité-36	2	0,20 %
Sauvetage en espace clos -11	1	0,10 %
Sauvetage hors route	1	0,10 %
Sauvetage nautique-10	15	1,47 %
Secours lors de tempêtes de neige, vent, verglas -15	2	0,20 %
Senteur d'essence et/ou d'huile-26	6	0,60 %
Senteur et/ou fuite de gaz (naturel, propane ou autre)-25	12	1,18 %
Service non requis (autre appel qu'alarme incendie)-05	20	1,96 %
Système d'alarme en opération (fumée, cuisson, poste manuel, etc.)-06	52	5,15 %
Système d'alarme en opération (Trouble, non déclenché par fumée)-07	54	5,35 %
Système de gicleurs en opération-32	3	0,30 %
Total	1016	100,00 %

Tableau 4 - Types d'intervention du SSISV pour l'année 2019

6.2 Les entraides

Plusieurs ententes ont été conclues ou modernisées, ces dernières années, avec les municipalités limitrophes.

Ces protocoles établissent les modalités pour l'organisation, entre les municipalités parties à l'entente, d'un service d'entraide mutuelle en cas d'incendie et d'intervention d'urgence.

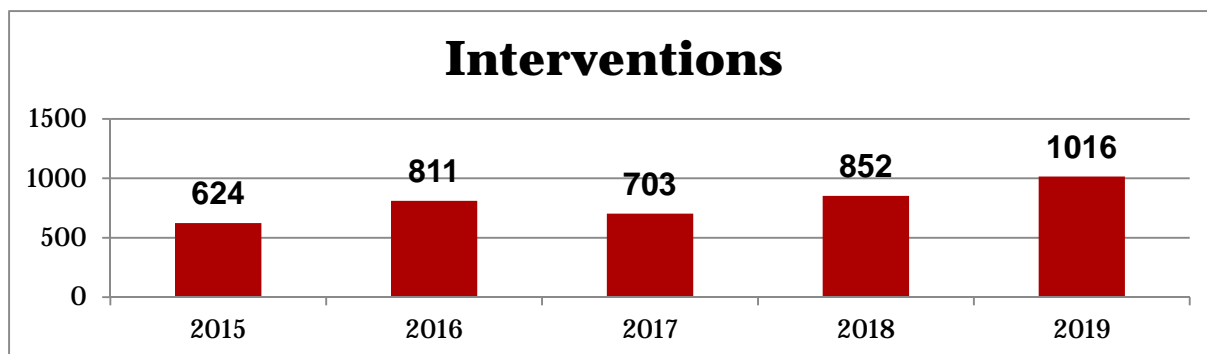
Le tableau suivant indique les demandes d'entraide auxquelles le Service incendie de Salaberry-de-Valleyfield a répondu.

Ville en demande	Types d'appels	Nombre
Beauharnois (70022)	Entraide automatique sans intervention	2
	Incendie de bâtiment	6
	Incendie de véhicule	1
Coteau-du-Lac (71040)	Entraide automatique sans intervention	21
	Incendie de véhicule	1
	Nautique	1
	Désincarcération	3
Châteauguay (67050)	Incendie de bâtiment	1
Les Cèdres (71050)	Entraide automatique sans intervention	8
Saint-Zotique (71025)	Nautique	1
Vaudreuil-Dorion (71083)	Incendie de bâtiment	2
Total		47

Tableau 5 – Demandes d'entraide en 2019



6.2 Bilan des interventions 2015 à 2019



Graphique 4 – Nombre d'interventions par année

6.3 Les interventions par district

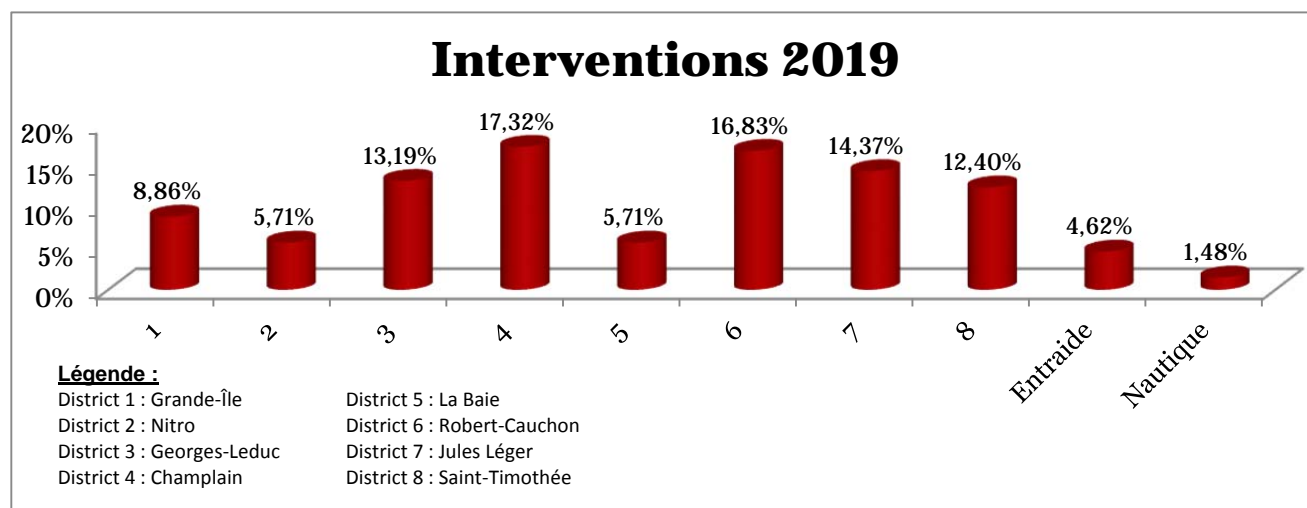
District	1	2	3	4	5	6	7	8	Entraide	Nautique
2019	8,86 %	5,71 %	13,19 %	17,32 %	5,71 %	16,83 %	14,37 %	12,40 %	4,62 %	1,47 %
2018	8,10 %	6,57 %	11,74 %	18,08 %	5,99 %	17,37 %	16,55 %	10,33 %	3,05 %	2,23 %
2017	8,68 %	5,41 %	12,38 %	19,49 %	4,98 %	18,21 %	15,36 %	12,80 %	1,56 %	1,14 %
2016	6,65 %	5,16 %	16,82 %	16,55 %	8,55 %	19,00 %	15,20 %	9,63 %	1,36 %	1,09 %
2015	6,74 %	4,65 %	13,00 %	14,93 %	7,70 %	22,95 %	12,84 %	13,48 %	1,28 %	2,41 %

Tableau 6 – Les interventions par district – Incendie Source : Les données proviennent du SSISV

Tout comme les années 2017 et 2018, les districts 4, 6, et 7 représentent, encore en 2019, la majorité des appels. En 2019, le pourcentage des appels dans les districts mentionnés représentent 48,52 % des interventions au Service de sécurité incendie de la Ville de Salaberry-de-Valleyfield..

En analysant les données compilées, on constate que les accidents routiers sont responsables de 13,39 % des appels, les systèmes d'alarme en opérations 19,86 %, les dangers électriques 9,3 % alors que les feux extérieurs comptent pour 10,04 % des appels dans ces secteurs.

Nous comptons environ 35 accidents de la route sur l'ensemble du boulevard Mgr-Langlois et plus de 15 interventions sur le boulevard Hébert.



Graphique 5 – Répartition des interventions par district

7.0 PRÉVENTION

Les activités de l'unité de prévention reposent sur plusieurs champs d'action. Entre autres, l'application du *Règlement 350 concernant la prévention des incendies*, adopté en novembre 2018, qui a permis d'effectuer des inspections sur l'ensemble du territoire campivallensien.

Les techniciens en prévention ont organisé plusieurs activités en 2019, donc la journée « Pompier d'un jour » qui a fait le bonheur de plusieurs jeunes étudiants.



7.1 Compilation des activités de prévention

	Nombre
Activité de cour (légale)	14
Activité spéciale et événement municipal	20
Capacité de salle	5
Distribution médiatique	3
Étude de plans	35
Exercice d'évacuation	41
Feu extérieur	57
Feu follet	13
Formation et éducation aux citoyens	148
Information/renseignements	648
Inspection risque élevé (3 ans schéma)	95
Inspection annuelle risque très élevé	64
Inspection risque élevé (4 ans schéma)	81
Inspection annuelle risque élevé	5
Inspection risque moyen (5 ans schéma)	21
Inspection risque faible	9
Inspection école	21
Inspection garderie / CPE	10
Inspection hôpital / Centre soins longue durée	17
Inspection résidence personnes âgées	28
Inspection maison hébergement (RTF)	7
Kiosque d'informations	3
Permis de brûlage	38
Permis de réunion (boisson temporaire)	27
Plainte et assistance	121
Plans d'intervention (réalisés par les opérations)	58
Publication et message	10
Suivi remise de propriété	210
Syllogomanie	10
Visite de caserne	10
Visites résidentielles (réalisées par les opérations)	3754

Tableau 7- Nombre d'activités de prévention selon le type pour l'année 2019

7.2 Amélioration du programme Secours adapté

Le Programme de secours adaptés est un système de gestion informatisé des appels destiné à retrouver rapidement, lors de situations d'urgence, les personnes à domicile ne pouvant se déplacer seules et d'anticiper ainsi une assistance adaptée.

Ce système de gestion informatisé des appels permet au répartiteur de la centrale des communications 9-1-1 d'avoir accès à tous les renseignements pertinents lors d'appels à l'aide provenant des citoyens inscrits. Grâce à lui les divers intervenants (pompiers, policiers, ambulanciers) sont immédiatement informés de la localisation précise de la personne nécessitant une assistance particulière lors d'évacuation ainsi que des mesures spéciales à prendre selon les renseignements indiqués au dossier.

En 2019, nous avons effectué un suivi auprès des inscrits afin de valider leurs coordonnées et des efforts seront déployés afin de rejoindre plus d'utilisateurs par le biais des CLSC notamment.



7.3 Troisième édition de la Journée portes ouvertes

Le 5 octobre 2019, pour la troisième fois de son histoire le Service de sécurité incendie a ouvert ses portes à la population. Cette activité a été encore une fois un succès fracassant !

Les objectifs en termes de prévention ont été atteints : sensibiliser la population et principalement les enfants à la prévention en leur donnant des missions : installer un détecteur de fumée, en changer la pile et faire un plan d'évacuation.



Rappelons que lors de cette journée, la population a pu visiter la caserne et l'exposition de camions anciens, assister à des manœuvres et démonstrations, participer à un rallye sécurité incendie en tout temps, se renseigner sur la prévention des risques grâce aux kiosques d'information et à une pièce de théâtre pour enfants, grimper dans les autos et bateaux de la Gendarmerie Royale du Canada, de la Sûreté du Québec, de la police du CN, de la faune et du service de sécurité incendie, s'amuser dans un gigantesque jeu gonflable ou encore rencontrer Marcus et de Chase de la Pat' Patrouille. L'ambiance était réellement à la fête.



La porte ouverte en chiffres

- Encore plus 4000 visiteurs lors de la porte ouverte 2019;
- 2538 \$ coût total pour les communications (journal, cinéma, affiches) ententes avec différents fournisseurs, etc.

Encore une fois, grâce à la détermination des techniciens en prévention accompagnés des autres membres du Service, à leurs sollicitations et leur créativité, ils ont permis de réaliser cette porte ouverte à peu de frais, mais en grande pompe.